

Sosial samhandling i naturlig setting: En sammenligning mellom vanlige barn og høyt- fungerende barn med autisme¹

Erik Jahr og Sigmund Eldevik

Sentralsykehuset i Akershus, Barneavdelingen, seksjon for habilitering

og

Svein Eikeseth

Høgskolen i Akershus

Formålet med studien var å innhente normative data på samhandlingsfrekvens og latenstid for igangsatt samhandling i frilek situasjoner i ordinære barnehager. Forsøkspersonene som deltok i undersøkelse var 17 vanlige barn og 14 barn med autisme. I gjennomsnitt ble de gjennomført tre observasjoner daglig over en periode på 14 dager. Forekomst av samhandling ble skåret hvis den var igangsatt innen de tre første minuttene av registreringsintervallet, og den hadde en varighet på minimum to minutter. Resultatene viser betydelige forskjeller mellom gruppene både med hensyn til samhandlingsfrekvens og latenstid for samhandling forekom.

Alvorlig grad av svekkelse i utvikling av gjensidig sosial interaksjon er betraktet som ett av hovedkarakteristene ved autisme (American Psychiatric Association, 1994), og er funnet og utgjøre en av faktorene som klart differensierer denne forstyrrelsen fra andre utviklingsforstyrrelser (Le Couteur, Rutter, Lord, Rios, Robertson, Holdgrafer, & McLennan, 1989). Problemer knyttet til å initiere sosial samhandling og å respondere på andres forsøk på å igangsette samhandling gjenkjennes innenfor flere funksjonsområder (se Charlop & Haymes, 1994; Koegel, Frea, & Surratt, 1994). Blant disse er verbal samhandling og gjensidig lek med jevnaldringer (f.eks. Leslie, 1987; Lord, 1993).

¹ Artikkelen er tidligere presentert som poster ved Association for Behavior Analysis, 25th annual convention 1999, Chicago.

Betydningen av integrering i forhold til utvikling av samhandling mellom barn med autisme og deres vanlige jevnaldringer er ett viktig tema og har vært tilgodesett med betydelig oppmerksomhet fra forskere. Så langt rapporteres det kun moderate effekter i forhold til samhandling for barn med autisme som har sitt daglige tilhold i settinger hvor normalt utviklede barn oppholder seg. Selv for høyt-fungerende barn med autisme og barn med Asperger syndrom, hvor den intellektuelle og språklige kompetanse er tilnærmet normalt utviklet vises markerte vansker med hensyn til å ta fordel av sosiale situasjoner og disse barna vil kunne erfare å bli avvist av sine jevnaldringer. Uten de nødvendige atferdsmessige forutsetninger for å ta del i sosial samhandling vil disse barna trekke seg tilbake fra slike situasjoner med sosial isolasjon som ett mulig utkomme.

Formålet med den følgende studien var (a) å innhente normative data på samhandlingsfrekvens og latenstid for igangsatt samhandling for vanlige barn i frilek situasjoner og (b) å sammenligne høyt-fungerende barn med autisme og vanlige barn i forhold til disse variablene.

Metode

Forsøkspersoner

Forsøkspersonene som deltok i undersøkelsen var 17 vanlige barn og 14 barn med autisme. Av de vanlige barna var det 9 jenter og 8 gutter i alderen 2 år og 9 måneder til 7 år ($M = 4$ år og 11 måneder) rekruttert fra tre ulike norske barnehager. Samtlige av disse barna ble av barnehagepersonalet og sine foreldre beskrevet å fungere typiske for sin alder uten noen kjent utviklingsmessig forsinkelse.

Gruppen av barn med autisme bestod av 7 gutter og 7 jenter i alderen 4 år til 7 år og 4 måneder ($M = 5$ år og 2 måneder) som alle var integrert i ordinære barnehager. Deres diagnose var foretatt på basis av kriteriene i DSM-III-R/ DSM IV og utført av klinikere uten tilknytning til denne undersøkelsen. Gjennomsnittlige IQ og Vineland Adaptive Behavior Composite skåre for denne gruppen var henholdsvis 73 og 59. Samtlige av barna med autisme hadde full tids assistent og spesialpedagogiske ressurser knyttet til seg og mottok 1:1 spesialpedagogisk opplæring i tillegg til den nødvendige assistanse for gjennomføring av ordinære rutiner og aktiviteter i barnehagen.

Setting

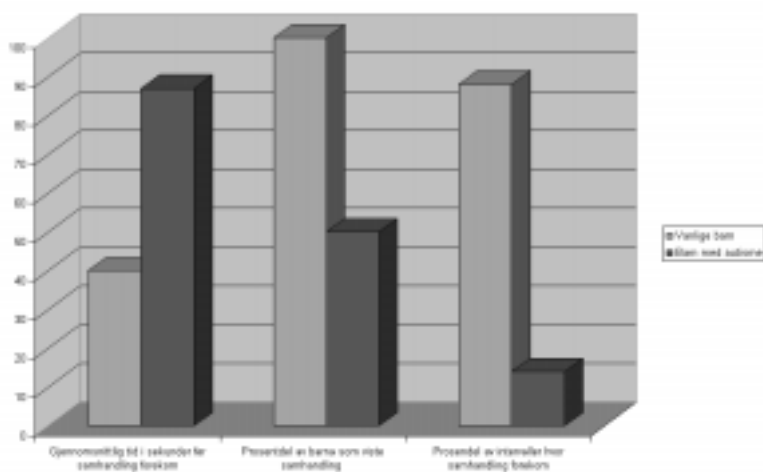
Observasjoner og registreringer av sosial samhandling ble gjennomført i de avdelingene i barnehagen hvor barnet hørte til og nærmere bestemt i den delen av avdelingen hvor spontan frilek oftest forekom. Dette var rom utstyrt med et stort utvalg av lekematerialer. Den vanlige personal faktor i disse avdelingene var 3 voksne på 16 barn. Registreringssettingen var i tillegg til å være ett naturlig møtested for frilek også ett sted hvor øvrige aktiviteter som lunch og samlingsstund ble gjennomført.

Data innsamling

For hvert barn ble det valgt ut situasjoner hvor sannsynligheten for at spontan sosial samhandling mellom barna i avdelingen var optimal. I gjennomsnitt ble det gjennomført tre observasjoner daglig over en periode på 14 dager. Samhandling ble kun registrert når den var igangsatt av barna i avdelingen og ikke når den ble initiert og organisert av voksen. Hver observasjon startet når forsøksbarnet kom fra en organisert aktivitet (for eksempel forlater spisebordet etter lunch) eller når han entret avdelingen etter å ha vært ute og hvor ikke-organisert samhandling allerede pågikk i avdelingen. Både forekomst av samhandling og latenstid før samhandling var igangsatt ble registrert. Forekomst av samhandling ble skåret hvis (a) den var igangsatt innen de tre første minuttene av registreringsintervallet og (b) den hadde en varighet på minimum to minutter. Dermed kunne det totale registreringsintervallet strekke seg over maksimalt fem minutter. Tiden som gikk fra observasjonen startet og til barnet hadde kommet i gang med varig samhandling (minimum to minutter) ble definert som latens periode. For å skåre en aktivitet som samhandling måtte den foregå i fysisk nærhet til ett eller flere barn og det måtte være ett samsvar mellom målpersonens atferd og de øvrige barnas atferd på følgende måte: (a) Bruk av samme eller lignende objekter i lek, (b) parallelle aktiviteter på bord eller gulv (for eks. leire, tegne, pusle spill, lego osv.), (c) samarbeidende lek (kooperativ lek) med leke objekter, (d) rolle spill eller (e) verbal samhandling i form av konversering.

Resultater og diskusjon

Data fra de vanlige barna viser at varig samhandling ble registrert i 88 % (spenn 67-100 %) av observasjonene. Samtlige av barna i denne gruppen deltok i samhandling i de observasjonene som ble gjennomført. Tiden som gikk fra



Figur 1: Data fra 3 minutters observasjoner gjort 3 ganger daglig i to uker for 14 barn med autisme og 17 vanlige barn. De lysegrå stolpene viser resultatene fra vanlige barn og de mørkegrå fra barna med autisme

registreringsintervallet ble igangsatt og til varig samhandling ble initiert (latenstid) var i gjennomsnitt på 40 sekunder (spenn 9-87 sekunder).

For gruppen med barn med autisme utgjorde andelen av observasjoner der samhandling med varighet på to minutter eller mer gjennomsnittlig 14 % (spenn 0-50). Kun halvparten av disse barna involverte seg i samhandling med andre jevnaldringer i observasjonsperioden, og tiden som gikk fra registreringen startet og til varig samhandling ble initiert var gjennomsnittlig på 87 sekunder (spenn 35-161 sekunder).

Målet med denne studien var å fremskaffe kunnskap om naturlig forekommende samhandling i ordinære barnehager. To grupper med barn ble sammenlignet; En gruppe bestående av vanlige barn uten funksjonshemninger og en gruppe av høyt-fungerende barn med autisme. Resultatene så langt viser betydelige forskjeller mellom gruppene både med hensyn til samhandlingsfrekvens og latenstid før samhandling forekommer. Mens vanlige barn nærmest umiddelbart vil orientere seg mot sosial stimulering og muligheten for samhandling vil barna med autisme som regel ikke gjøre dette, og hvis de søker slik samhandling vil latensperioden før samhandlingen er i gang være betydelig lengre.

Referanser

- American Psychiatric Association. (1994). *Diagnostic and statistical manual of mental disorders* (4th ed.). Washington, D. C.: Author.
- Charlop, M. H., Haymes, L. K. (1994). Speech and language acquisition and intervention: Behavioral approaches. In J. L. Matson (Ed.), *Autism in children and adults: Etiology, assessment and intervention* (pp. 213-240). CA: Brooks/Cole Publishing Company.
- Koegel, R. L., Frea, W. D., & Surratt, A. V. (1994). Self-management of problematic social behavior. In E. Schopler, & G. B. Mesibov (Eds.), *Behavioral issues in autism* (pp. 81-97). NY: Plenum Press.
- Le Couteur, A., Rutter, M., Lord, C., Rios, P., Robertson, S., Holdgrafer, M., & McLennan, J. (1989). Autism diagnostic interview: A standardized investigator-based instrument. *Journal of Autism and Developmental Disorders*, 19, 363-387.
- Leslie, A. M. (1987). Pretense and representation: The origins of "Theory of mind". *Psychological Review*, 94, 412-426.
- Lord, C. (1993). Early social development in autism. In E. Schopler, M. E. Van Bourgondien, & M. M. Bristol (Eds.), *Preschool issues in autism* (pp. 61-94). NY: Plenum Press.

Kontakt adresse:

Erik Jahr, psykologspesialist

Sentralsykehuset i Akershus, Barneavdelingen, seksjon for habilitering,
postboks 42, 1474 Nordbyhagen.

E-mail: erik.jahr@online.no

Telefon: 67 92 79 41

Faks: 67 92 92 29