

Kan miljøendringer øke verbal atferd og samhandling mellom brukere på et dagsenter?

Helene Fjeldavli, Sjur Granmo, Yngve Herikstad, Jon Arne Løkke, Malin Thøgersen, Jørn Vold & Fredrik Andersen¹
Høgskolen i Østfold & Råde kommune

Studien omhandler endringer i fysiske miljøbetingelser og om endringene fører til økt sosial samhandling ved et dagsenter for eldre. I tiltaksarbeidet ble det undersøkt om ommøblering til mindre sittegrupper i fellesarealet påvirket deltakernes sosiale interaksjon med hverandre. Intervensjonen inneholder en pretest for å teste antakelsen om lav samhandling blant deltakerne på dagsenteret. Videre er datainnsamling til basislinjen og tiltaksfasene eller betingelsene «miljøendring» og «miljøendring + primingaktivitet» beskrevet. I betingelsen miljøendring + primingaktivitet forsøkte en ansatt å engasjere deltakerne i en aktivitet i sittegruppen, før den ansatte trakk seg ut de siste ti minuttene av datainnsamlingen. Miljøendring har hatt god effekt på alle deltakerne, og miljøendring + primingaktivitet hadde en ytterligere økning i deltakernes samhandling med andre brukere av dagsenteret. I betingelsen miljøendring + primingaktivitet viser resultatene at Deltaker 1 har god effekt av priming, med nesten ingen nedgang i samhandling med andre brukere når den ansatte trakk seg ut. Deltaker 2 og Deltaker 3 har mer enn en halvering i antall samhandlinger med andre brukere når den ansatte forlot aktiviteten, og hadde derfor lite effekt av priming. Tiltaket er enkelt å utføre og kan bidra til et bedre liv for deltakerne. Replikasjoner er nødvendig.

Nøkkelord: Dagsenter, Miljøendring, Samhandling, Verbal atferd, Priming, Reminisens

Can environmental changes increase verbal behavior and interaction among users at a day center?

The study describes changes in physical environmental conditions and whether the changes lead to increased social interaction at a day care center for the elderly. The intervention investigated whether rearranging furniture to smaller seating areas in the common area affected the participants' social interaction with each other. The intervention included a pretest to test the assumption of low interaction among the participants at the day care center. Further data collection included the baseline and intervention phases or the conditions "environmental change" and "environmental change + priming activity". In the environmental change + priming activity condition, an employee attempted to engage the participants in an activity in the seating area, before the employee withdrew for the last ten minutes of data collection. Environmental change had had a good effect on all participants, and environmental change + priming activity generated further increase in the participants' interaction with other users of the day care center. In the environmental change + priming activity condition, the results show that Participant 1 had a good effect of priming, with almost no decrease in interaction with other users when the employee withdrew. Participant 2 and Participant 3 had more than a 50 % reduction in the number of interactions

¹Thøgersen og Vold er fra Råde kommune. Alle forfatterne har tilknytning til den atferdsanalytiske studentlabben ved HIØ. Kontaktpersoner for manuskriptet er Helene Fjeldavli (hefe5819@oslomet.no) og Jon A. Løkke (jon.a.lokke@hiof.no). Det er ingen interessekonflikter knyttet til manuskriptet.

with other users when the employee left the activity and therefore had little effect from priming. This intervention is easy to implement and can contribute to a better life for the participants. Replications are needed.

Keywords: Day center, Environmental change, Interaction, Verbal Behavior, Priming, Reminiscence

Over 8 % av alle over 80 år følte seg mye plaget av ensomhet ifølge levekårsundersøkelsen i 2025 (Statistisk sentralbyrå, 2025). Personer som er ensomme oppgir følelse av meningsløshet og mindreverdighet, og de oppgir langt lavere tilfredshet med livet enn gjennomsnittsbefolkningen (Halvorsen et al., 2022, s. 70-71). I tillegg kan opplevelsen av ensomhet øke sannsynligheten for fysiske og psykiske plager (Helgesen, 2021, s. 498). Sosiale møteplasser er en fin måte å oppmuntre folk til å treffes og knytte kontakt. Dersom kommunen legger til rette for kontakt kan man styrke sosiale nettverk, og på den måten fremme helse og forebygge sykdom (Helgesen, 2021, s. 499).

I 2020 fastslo Stortinget en plikt for kommunene til å tilby dagaktivitetstilbud for hjemmeboende personer med demens (Helsedirektoratet, 2017, s. 65). Tilbudet skal ivareta deltakernes funksjoner i dagliglivet, og bør inneholde fysiske, sosiale og kognitivt stimulerende aktiviteter. I tillegg skal dagsenteret fungere som en møteplass hvor isolasjon og følelsen av ensomhet forebygges og reduseres (Helsedirektoratet, 2017, s. 65). Plikten går under kommunens ansvar for helse- og omsorgstjenester (Helse- og omsorgstjenesteloven, 2011, §3-2).

Dagaktivitetstilbud kan bidra til å opprettholde kontakten med andre gjennom meningsfulle aktiviteter, gode stunder og samtaler om tidligere liv og arbeid. På denne måten kan tilbudet, beskrevet med noen samlebetegnelser, bevare personens personlige og sosiale integritet, og livet kan oppleves mer verdig (Skovdahl, 2020, s. 429). I tillegg til å kunne bidra til at eldre opplever en mer meningsfull hverdag, fungerer dagtilbud som en avlastning for pårørende. På denne

måten kan dagtilbudet bidra til å forhindre eller utsette institusjonsinnleggelse (Brodtkorb & Ranhoff, 2020, s. 212). Dagsenter faller under kategorien lavterskeltilbud, altså tjenester med forebyggende funksjon som bidrar til at eldre med funksjonssvikt kan fortsette å bo hjemme (Brodtkorb & Ranhoff, 2020, s. 203).

Ved ytelse av helse- og omsorgstjenester skal kommunen fremme helse og forebygge sosiale problemer, og kommunen skal arbeide for at det blir satt i verk tiltak for eldre og funksjonshemmede som har behov for det (Helse- og omsorgstjenesteloven, 2011, §3-3). Helsepersonell skal gi rom for, og tilrettelegge for at brukeren skal kunne fortelle ved å sørge for et sted hvor man kan sitte uforstyrret og snakke (Helgesen, 2021, s. 475-476).

Mild kognitiv svikt er en reduksjon i kognitive prestasjoner, og er velkjent ved økende alder (Skovdahl, 2020, s. 417). Kognisjon er en samlebetegnelse på de ferdighetene som brukes for å forstå og mestre hverdagen, og innebærer blant annet å huske, formidle og å utføre praktiske handlinger (Skovdahl, 2020, s. 417). Verbal atferd er sentralt.

Verbal samhandling (samtaler) avhenger av et fungerende samspill mellom flere mennesker og det er viktig at samhandlingen rammes inn i et velfungerende miljø (Kindell et al., 2016). Bildealbum kan være viktige prompts for å fortelle om livet. Muligheten til å kunne prate om livet, kan gi en styrket følelse av at de er den samme som de alltid har vært (Helgesen, 2021, s. 475). Verbal samhandling vil atferdsanalytisk innebære snakker- og lytteratferd. Snakkerens atferd forsterkes av de konsekvensene som formidles

av lytteren. Verbal atferd klassifiseres i grunnleggende verbale operanter (e.g. *mand, tact, intraverbal*) basert på analyse av atferdens funksjoner (i.e. foranledninger og konsekvenser for atferden) (Skinner, 1957). Verbal atferd innebærer alle atferdsforekomster som har verbale funksjoner som vokal verbal atferd (e.g. snakking) og ikke-vokal verbal atferd (e.g. gestikulering) (Vignes, 2007).

Reminisensterapi, minnearbeid, eller erindringsterapi ble introdusert på 1980-tallet og er en metode hvor «... hensikten er å stimulere hukommelse og erindring samt å styrke identitet ved hjelp av for eksempel fotografier, musikk eller videoer fra fortiden» (Helsedirektoratet, 2017, s. 60). Baillon et al. (2004) viser at reminisens kan fungere beroligende, samtidig som reminisens kan ha positive effekter på demenspasienters humør. Teknikken kan gi personen med nedsatt kognitiv funksjon en følelse av økt kontroll. Det som huskes kan være både glade og triste minner, og det er viktig at man deler minnene sammen med en annen som kan lytte (Skovdahl, 2020, s. 431). En nylig systematisk litteraturgjennomgang (Wang et al. 2025) peker på at reminisensterapi har positive effekter knyttet til kognisjon, depresjon, og livskvalitet hos aldrende pasienter med kognitive funksjonsnedsettelse som ikke tilfredsstillende alle kravene til en demensdiagnose.

Sommer og Ross (1958) gjennomførte en studie på et sykehjem i Canada. De undersøkte sammenhengen mellom møbleringen på fellesstuen og antall samhandling mellom pasienter. Målatferd var operasjonalisert til verbal kommunikasjon mellom pasienter. Bakgrunnen for studien var lav forekomst av samhandling mellom brukerne. I tillegg rapporterte Sommer og Ross det som ubehagelig både fysisk og psykisk å sitte skulder til skulder på den måten møblene var plassert før tiltaket. De beskriver denne følelsen som å sitte stille på et venterom til et tog som aldri ankommer. Tiltaket gikk ut på å flytte til mindre sittegrupper med bord i stedet for sitteplasser

langs veggene. Antall verbale samhandling økte etter ommøblering (Sommer & Ross, 1958). Tiltaket møtte stor motstand fra ansattgruppen. Sommer og Ross (1958) bruker begrepet *institutional sanctity* for å forklare opplevelsen både pasienter og ansatte får om at miljøet er «som det skal være» etter å ha oppholdt seg på samme plass over tid.

Flere lignende studier har blitt gjennomført, blant annet av Peterson et al. (1977) og Sharp et al. (2019). Begge studiene fant sted i fellesområdet på sykehjem. Peterson et al. (1977) gjennomførte to intervensjoner; en med oval sittegruppe og en med mindre sittegrupper, hvor de små sittegruppene høyest forekomst av verbal samhandling mellom deltakerne. Sharp et al. (2019) sammenlignet forekomst av samhandling fra møblering langs veggen til mindre sittegrupper. Begrepet «samhandling» innebar vokale utvekslinger mellom pasienter og øyekontakt eller gestikulering mot en annen pasient som snakker. Studien til Sharp et al. (2019) inkluderte også en aktivitetsspesifikk møblering hvor det ble plassert ukeblad, domino og puslespill i mindre sittegrupper. Det ble målt høyest forekomst av verbal samhandling i de små sittegruppene uten aktiviteter.

Denne studien har hentet inspirasjon til tiltak fra Sommer og Ross (1958), Peterson et al., (1977) og Sharp et al., (2019) i form av små sittegrupper og aktivitet, men det har blitt lagt til primingaktiviteter som en ekstra fase i tiltaksfasen. I studien blir begrepet *samhandling* beskrevet som verbale utsagn i form av forståelig tale mellom to eller flere personer. Andre aspekter av samhandling, slik som blikk, smil og andre ikke-vokale verbale uttrykk blir ikke tatt med under betegnelsen i denne studien. Beskrivelsen av begrepet *priming* blir inspirert av begrepsbeskrivelsen fra studien til Løkke et al. (2011). Definisjonen innebærer forsterkende hendelser og planlagte foranledninger som gir økt sannsynlighet for at sosial interaksjon skal oppstå i ettertid (Løkke et al., 2011).

Det ble før tiltak gjennomført en pretest for å undersøke antakelsen om lav verbal samhandling blant deltakerne. I den videre studien blir de aktuelle deltakerne kartlagt i basislinjen før tiltaksfasene miljøendring og miljøendring + primingaktivitet. Primingaktivitet er kombinasjonen av at en ansatt primer en aktivitet i fem minutter, før hen trekker seg ut av gruppen de siste ti minuttene av datainnsamlingen. Hensikten med studien er å undersøke om miljøendring i form av ommøblering og primingaktiviteter, kan øke samhandling mellom brukere på et dagsenter for eldre.

Metode

Deltaker og setting

Studien ble gjennomført ved et kommunalt dagsenter for eldre med 32 brukere fordelt på ulike oppholdsdager. Dagsenteret hadde åpningstid på hverdager kl. 10–14 og tilbød felles måltider samt både spontane og personalstyrte aktiviteter. Når organiserte aktiviteter ikke pågikk, oppholdt brukerne seg hovedsakelig i fellesarealet.

Datainnsamlingen fant sted i dagsenterets fellesareal (ca. 72 m²) som fungerte som et naturlig samlingspunkt gjennom dagen. Studien ble tilpasset dagsenterets ordinære drift, og ingen aktiviteter ble avlyst. Bemanningen varierte mellom to og fire ansatte med ulik fagbakgrunn. Kun personale involvert i datainnsamling og IOA hadde kjennskap til tiltaket.

Deltakerne hadde kognitiv svikt samt tilleggsversker som kunne påvirke samhandling. Utvelgelsen baserte seg på observasjoner av begrenset sosial interaksjon og en vurdering av potensiell nytte av økt samhandling.

Tre deltakere ble inkludert basert på pretestens resultat og observasjoner av utfordringer med sosial deltakelse. Deltakerne hadde alle kognitiv svikt og tilleggsfaktorer som nedsatt hørsel, lav stemmestyrke eller fysiske funksjonsversker som kunne påvirke muligheten til å engasjere seg i sosial interaksjon.

Intervensjonen er en del av ordinær aktivitet ved dagsenteret, og det primære formålet med intervensjonen er å heve kvaliteten på tjenestene. Samtykke til deltagelse og behandling av informasjon ble gitt muntlig, og fremgangsmåten ble dokumentert og lagret ved dagsenteret i henhold til lov om kommunale helse- og omsorgstjenester (Helse- og omsorgstjenesteloven) § 3-5. Muntlig samtykke ble innhentet og dokumentert i journal av kommunens demenskoordinator. All informasjon som er hentet ut av dagsenteret er aidentifisert og behandlet i tråd med lov om kommunale helse- og omsorgstjenester § 3-6. Ettersom intervensjonen ikke er gjennomført med forskning som formål, og ingen personopplysninger er hentet ut fra dagsenteret, er det ikke innhentet vurdering fra SIKT.

Intervensjonen inngikk som en naturlig del av daglig samhandling mellom personaldeltaker og deltaker-deltaker. Det var planlagt avbrudd av intervensjonen dersom vi kunne observere ubehag fra deltakerne, eller at deltakerne ba om avbrytelse. Det ble ikke observert noen ubehag i tilknytning til intervensjonen. Med tanke på at intervensjonen var inngripende i meget liten grad (ommøblering + primingaktiviteter) ble det ikke gjennomført noen strategisk og systematisk evaluering av deltakernes opplevelser.

Målatferd

Verbal samhandling ble definert som deltakeres forståelige vokal-verbale atferdsforekomster i form av tale, rettet mot en annen bruker. Forekomster av verbal atferd ble registrert uavhengig av den verbale funksjonen til atferden og kunne dermed dreie seg om mending, tacting, intraverbal atferd, eller andre verbale operanter. Kriterier var at atferden skulle være vokal-verbal, og at ytringene var forståelige for observatørene. Delvis intervallregistrering ble benyttet for å registrere forekomster av vokal-verbal atferd. Det var ikke avgjørende for registreringen av målatferden at den verbale atferdsforekomsten faktisk ble forsterket av en annen bruker

(lytter). Det var deltakeres vokal-verbale atferdsforekomster (snakkers atferd) som ble registrert.

Pretest: Metode og Resultater

Datainnsamlingen ble gjennomført med et manuelt frekvensskjema ført kontinuerlig gjennom dagsenterets åpningstid (kl. 10–14). Hver gang en deltaker deltok i en verbal utveksling med en annen bruker, ble dette registrert og oppsummert som antall forekomster per time.

Pretesten viste gjennomgående lav forekomst av samhandling i alle deltakergrupper. Alle deltakerne hadde under 20 registrerte samhandlinger per time, og flere hadde én eller flere timer uten noen registrerte samhandlinger. Data indikerer begrenset sosial interaksjon i situasjoner som i utgangspunktet var tilrettelagt for felles sosialt opphold. Gjennomsnittet varierte mellom 0,75 og seks samhandlinger i timen. Vår konklusjon var at tiltak for å fremme sosial aktivitet var relevant, inngripende i meget liten grad og uten tenkbare negative effekter.

Datainnsamling i basislinjen

Basislinjemålingene ble gjennomført med delvis intervallregistrering bestående av fem intervaller à tre minutter innenfor en 15-minutters periode på variable tidspunkter i et tidsrom hvor deltakerne vanligvis oppholdt seg i fellesarealet uten personalstyrte aktiviteter. Skiftende observasjonsintervaller bidro til å sikre representativitet på tvers av dagsenterets ulike aktiviteter.

Behandlingsintegritet / interobservatørenighet

Det ble brukt Exact Count-per-Interval IOA for å måle IOA på 30 % av basislinjemålingene. Under basislinjen oppnådde observatørene 95 % IOA. For å måle tiltaksintegritet krysset observatøren av på en liste med trinnene i tiltaket. Tiltaksintegriteten var 100 % i betingelsen miljøendring og 94 % i miljøendring + primingaktivitet. Tiltaket ble gjennomført slik det var planlagt.

Tiltak

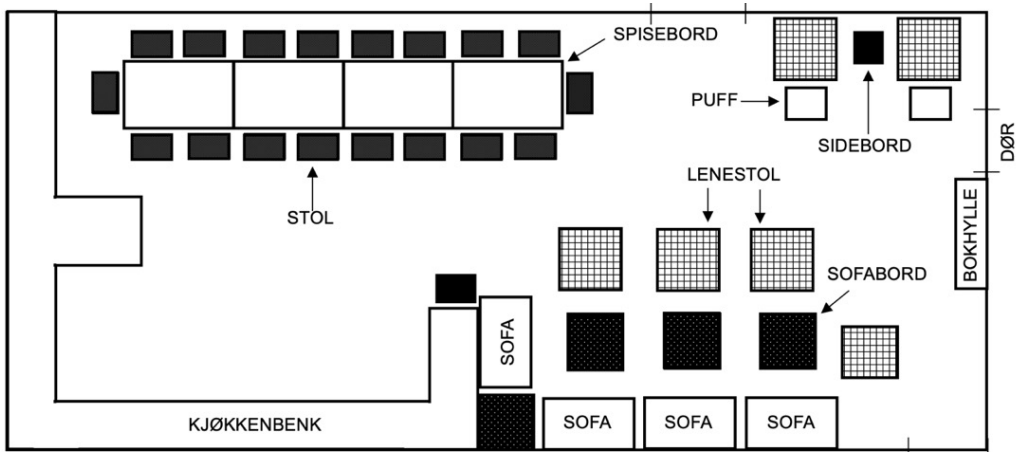
Betingelse: Miljøendring. Tiltaket i første fase bestod av en systematisk ombløring av fellesarealet fra én stor oval sittegruppe til tre mindre sittegrupper – se Fig 1 og 2. Endringen var basert på tidligere forskning som viser at mindre grupper fremmer sosial interaksjon ved å redusere avstand, senke støy og legge til rette for mer intim samtale med ulike typer foranledninger. Arrangeringen av miljøbetingelsene var dermed et tiltaksarbeid som rettet seg mot viktige foranledninger for verbal atferd og for verbal samhandling. Gjennom å arrangere de aktuelle miljøbetingelsene antok vi at dette ville øke sannsynlighet for verbal atferd (snakking), og også verbale samhandling ved at ombløringen kunne øke sannsynlighet for forsterkning fra andre brukere (lytteratferd). Deltakerne valgte selv hvor de ønsket å sitte, og møbleringen ble tilpasset rullestolbrukere slik at mobilitet og valgfrihet ble ivaretatt. Samme datainnsamlingsmetode som i basislinje.

Betingelse: Miljøendring + Primingaktivitet. I andre fase ble det introdusert en primingaktivitet i tillegg til den nye møbleringen. Aktivitetene bestod av å presentere reminisensmateriale – historiske bilder, gjenstander og ordlek – som tidligere forskning viser kan fremme samtale, selvfølelse og sosial orientering hos personer med kognitiv svikt. En ansatt introduserte aktiviteten i fem minutter før vedkommende trakk seg tilbake, slik at interaksjonen videre ble drevet av deltakerne selv. Datainnsamlingen bestod av 30 intervaller à 30 sekunder.

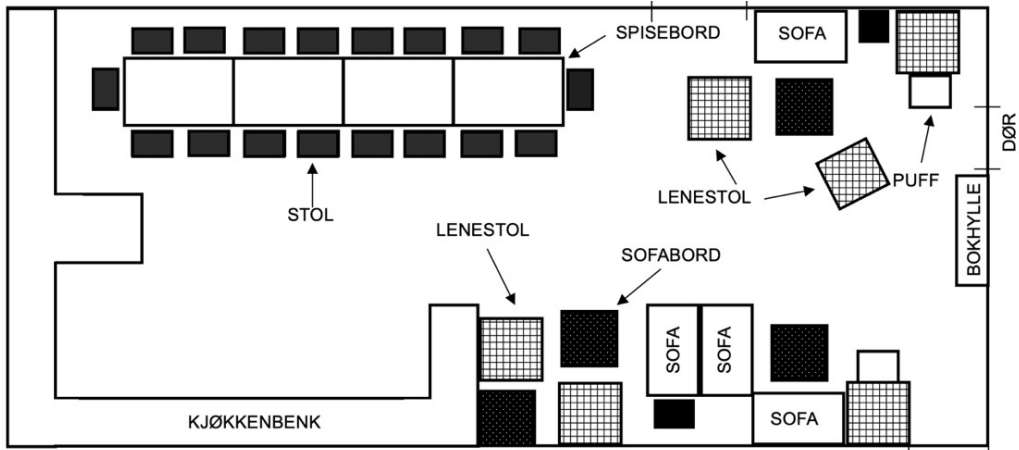
Resultater

Data fremstilles først for hver deltaker og deretter sammenslått.

Resultatene for Deltaker 1 i Figur 4 viser et gjennomsnitt på 10 % samhandling med andre brukere i basislinjenfasen, 17 % gjennomsnittlig samhandling under miljøendring og 43 % samhandling under miljøendring + primingaktivitet. Fra basislinjefasen



Figur 1. Illustrasjon av plassering av møbler før tiltak.



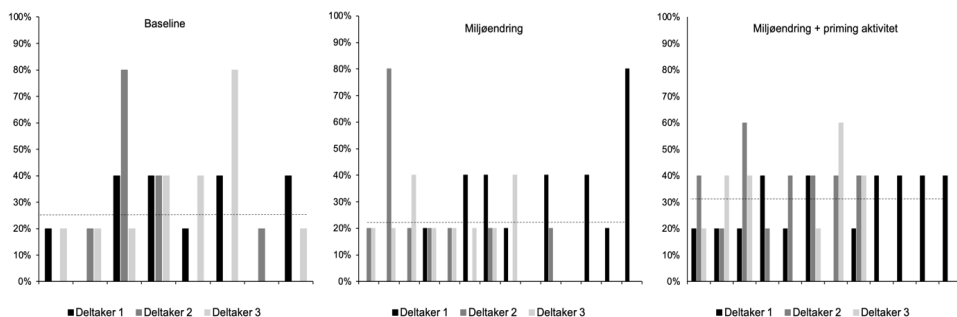
Figur 2. Plassering av møbler etter tiltak.

til miljøendring har Deltaker 1 en økning på 7 %, og 26 % økning fra miljøendring til miljøendring + primingaktivitet. I basislinjefasen er høyeste prosent samhandling på 20 %, mens den høyst målte samhandlingen er på 80 % i miljøendring og i miljøendring + primingaktivitet. I miljøendring blir det målt 80 % samhandling en gang, og i miljøendring + primingaktivitet blir det registrert 80 % samhandling tre ganger. Det blir registrert null forekomster av samhandling i fire av målingene i basislinjefasen, åtte av målingene i miljøendring og null ganger i miljøendring + primingaktivitet.

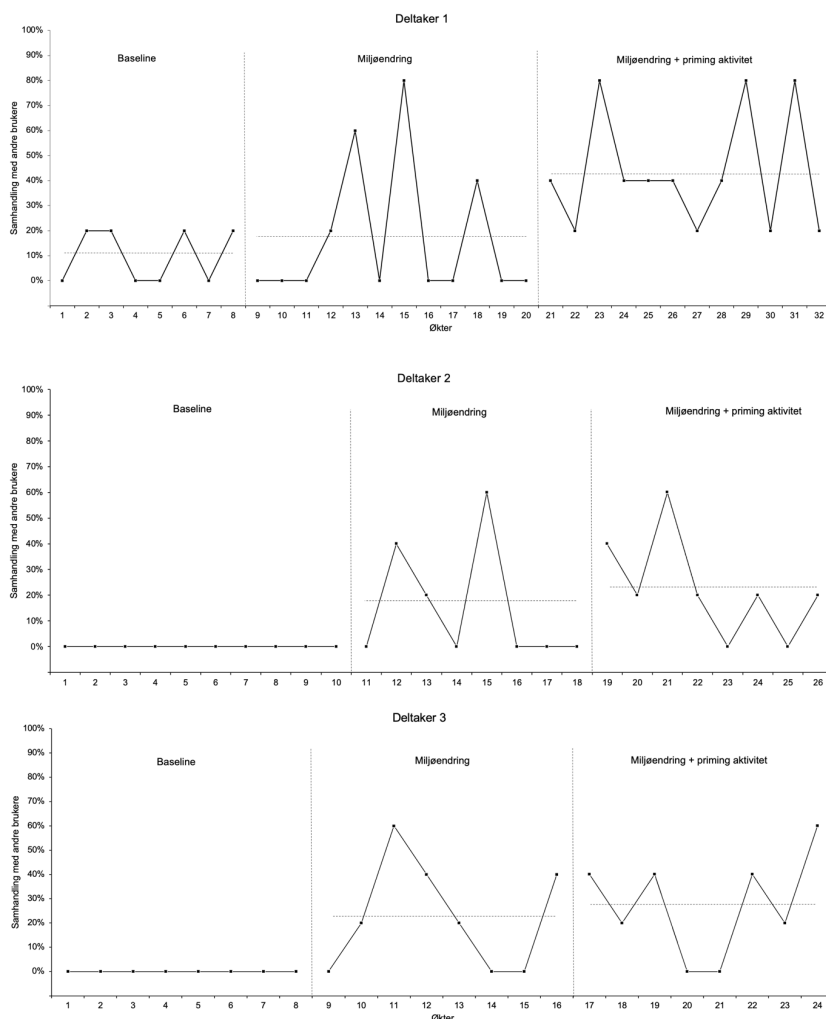
Resultatene for Deltaker 2 viser en økning fra null målte samhandlinger i

basislinjefasen til et gjennomsnitt på 15 % samhandling i betingelsen med miljøendring. I miljøendring + primingaktivitet har deltakeren et gjennomsnitt på 22,5 % samhandling, en økning på 7,5 % fra miljøendring. I miljøendring har deltakeren fem datapunkter med null forekomster av samhandlinger, og i miljøendring + primingaktivitet har deltakeren to datapunkter med null forekomster.

Resultatene for Deltaker 3 viser null forekomster av samhandling i basislinjen, et gjennomsnitt på 22,5 % samhandling i miljøendring og et gjennomsnitt på 27,5 % samhandling i miljøendring + primingaktivitet. Deltakeren har en økning



Figur 3. Samhandling mellom deltakerne og ansatte i de ulike fasene av datainnsamlingen. Merknad. Den vannrette stiplede linjen viser gjennomsnittet.



Figurer 4, 5 og 6. Resultatene for basislinjen og tiltaksfaser for deltakerne 1, 2 og 3. Merknad. De lodrette stiplede linjene viser overgangen mellom de ulike fasene. De vannrette stiplede linjene viser gjennomsnitt – data har stor variasjon.

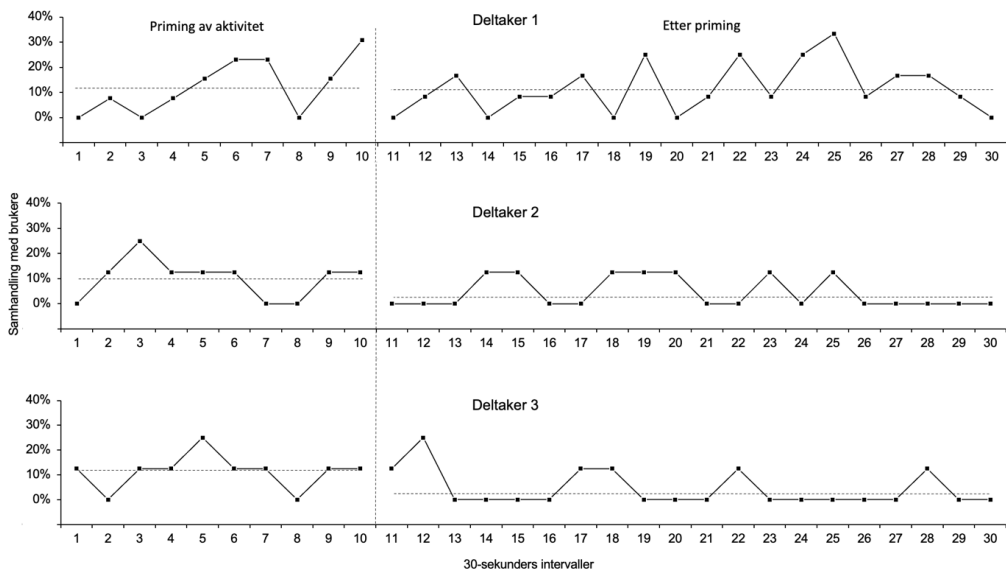
på 22,5 % i samhandling fra basislinjen til miljøendring, og en økning på 5 % fra miljøendring + primingaktivitet. Deltakeren har tre målinger med null forekomster i miljøendring, og to datapunkt med null forekomster for samhandling i miljøendring + primingaktivitet. Figur 7 viser effekten av primingaktiviteten over de tre deltakerne. Primingaktiviteten ser ikke ut til å ha noen effekt på Deltaker 2 og 3.

Resultatene av miljøendring + primingaktivitet i 30-sekundersintervaller viser at alle tre deltakerne samhandler mindre med brukere etter den ansatte har forlatt lokalet. Deltaker 1 har et gjennomsnitt på 12,5 % samhandling under priming av aktivitet, og et gjennomsnitt på 11,5 % samhandling når den ansatte har gått, noe som utgjør en nedgang på 1 %. Deltaker 2 samhandler i gjennomsnitt 10 % under priming av aktivitet og 4,5 % etter priming, med en nedgang på 5,5 %. Deltaker 3 har i gjennomsnitt 11% samhandling under priming av aktivitet og 4 % samhandling etter priming, med en nedgang på 7 %. Deltaker 2 og Deltaker

3 har en reduksjon på over 50 % når den ansatte trekker seg ut.

Diskusjon

Hensikten med studien var å undersøke om miljøendring i form av ommøblering, og ommøblering og primingaktiviteter, kan føre til mer samhandling mellom brukere på dagsenteret. Under perioden tiltaket ble gjennomført økte samhandling mellom deltakerne og andre brukere på dagsenteret. Studien viser at miljøendring øker samhandling mellom brukere på dagsenteret, og at miljøendring i kombinasjon med primingaktivitet gir en økning i samhandling sammenlignet med miljøendring alene. Resultatene i miljøendring + primingaktivitet viser en slak positiv kurve i prosent fra den ansatte primer aktivitet til den ansatte trekker seg ut, men en reduksjon på over 50 % for Deltaker 2 og Deltaker 3 når den ansatte trekker seg ut. Data viser at reminisensarbeidet primet av en ansatt ikke hadde den effekten som var predikert. Årsakene kjenner vi ikke til.



Figur 7. Gjennomsnittsutregning av samhandlinger gjennom miljøendring + primingaktivitet. Merknad. Datapunktene viser gjennomsnittet for alle datainnsamlingene i miljøendring + primingaktivitet. De loddrette stiplede linjene viser når den ansatte trekker seg ut. De vannrette stiplede linjene viser gjennomsnittet.

Tiltaket har en mulig positiv verdi for deltakerne i form av at samhandlinger har økt for deltakerne i miljøendring. Uavhengig av hvilken type samhandling som har vært utvekslet, vil muligheten til å samhandle ha så store effekter for deltakerne av studien at det kan utgjøre en verdifull endring. Både Deltaker 2 og Deltaker 3 har gått fra å samhandle null ganger med andre brukere i basislinjen til en økning på 15 og 22,5 % i miljøendring.

En ulempe med studien er at viktige aspekter av sosial interaksjon ikke blir fanget opp med de utvalgte atferdsmålingene. Kun forståelig tale med en eller flere personer blir registrert som samhandling, og smil, nikk og latter regnes ikke som samhandling i denne studien. Til tross for mangelen på registrering av ikke-vokal verbal atferd og lytteratferd, kan muligheten til å uttrykke seg når man ønsker fungere som atferdsåpnere, og hensikten med studien var å gjøre det enklere å uttrykke seg på en arena som i mindre grad er tilrettelagt for sosial interaksjon.

Samtidig som avstandene blir mindre mellom hver person på dagsenteret, blir gruppen splittet som følge av miljøendringen. I tiltaksfasene er hver sittegruppe på ca. fem personer, sammenliknet med basislinjen hvor tilnærmet alle på dagsenteret var samlet i én sittegruppe, altså syv til 13 brukere, pluss ansatte. Mindre sittegrupper kan redusere lydnivået på dagsenteret, fordi de som samhandler ikke trenger å snakke med så høyt lydnivå for å formidle seg. Mindre støy kan igjen gjøre det enklere for deltakere med dårlig hørsel og lav stemme å samhandle med andre, og minsker sannsynligheten for at samhandlinger blir brutt på grunn av støy. Flere sittegrupper åpner for flere samtaler samtidig, sammenliknet med en stor sittegruppe hvor det ofte er ansatte eller brukerne som snakker mest og høyest som kommer til ordet.

Det har ikke blitt registrert noen negative reaksjoner på metoden under tiltaket. Resultatene som viser økt effekt fra miljøendring til miljøendring + primingaktivitet viser at

deltakerne har samhandlet mer når det har blitt tilføyet aktivitet, men gitt at en ansatt var til stede. Valg av aktiviteter ble basert på brukergruppen på dagsenteret, med gamle bilder av området, bilder av gjenstander og ordlek. Selv om det ble forsøkt tilpasset gruppen, viser usystematisk innsamlede data at noen deltakere har mer effekt enn andre på de ulike tingene. For eksempel er noen av deltakerne tilflyttet til området i senere alder, og vil derfor ikke ha like mye å snakke om sammenliknet med noen som har vokst opp på stedet og i tidsperioden bildene er fra.

For deltakere som ikke klarer å relatere til gjenstandene spiller den ansattes priming av aktivitet en viktig rolle. Den ansatte kan plukke opp hvem som er utenfor, og invitere til samtaler rundt andre relaterte ting som igjen kan trigge en samtale. For eksempel kan den ansatte spørre hvordan en symaskin så ut når deltakeren var liten, eller om byen deltakeren vokste opp i hadde bibliotek slik som på bildene. Gjennom tiltaket tilpasset man aktivitetene for å gjøre de så generelle som mulig, så alle brukerne på dagsenteret kunne ha en positiv opplevelse av å være med.

Brukere på dagsenteret har ulike behov, og noen av deltakerne kan ha et ønske om å ikke samhandle med de andre brukerne. Vi registrerte ikke noen negative innstillinger til tiltaket hos brukere som ikke er deltakere. I preobservasjonen ble flere av deltakerne registrert med null forekomster av samhandlinger med andre brukere innenfor en klokkeperiode, og noen deltakere var uten samhandling i flere timer.

Data i studien overensstemmer med data i studien til Sommer og Ross (1958), Peterson et al. (1977) og Sharp et al. (2019). Alle studiene viser at samhandling mellom brukere er høyest i små sittegrupper. I studien til Peterson et al. (1977) ble det forsøkt å møblere til oval sittegruppe og mindre sittegrupper, og den ovale sittegruppen hadde lavest forekomst av samhandling og små sittegrupper høyest forekomst. Studiene bruker ulike innsamlingsmetoder, og en direkte sammenlikning er ikke mulig. Uavhengig

av innsamlingsmetode viser resultatene i alle studiene en økning i samhandling i mindre sittegrupper.

En svakhet med studien er designet. AB-design gjør at man ikke har eksperimentell kontroll. Fremtidige studier kan med fordel bruke *multiple basislinje design*, eller et tilbaketrekningsdesign for å styrke eksperimentell kontroll og indre validitet.

Etter test av datainnsamlingsmetode til basislinjen ble det besluttet å bruke delvis intervallregistrering istedenfor frekvensregistrering. Endringen ble bestemt etter utfordringer med bruk av frekvensregistrering, og det ble samtidig gjort en vurdering basert på fordeler og ulemper med metodene. I tilfeller man bruker frekvensregistrering bør man ha et tydelig start- og slutt punkt av målatferd, og atferden bør ikke ha for høy frekvens. Observatørene av basislinjetesten hadde utfordringer med datainnsamlingen, spesielt når deltakerne hadde en sammenhengende samtale. Det var vanskelig å avgjøre hva som var start- og slutt punkt av målatferden, og det var utfordrende å følge med og skrive hver forekomst.

Basislinjetesten ble gjennomført i en tidsperiode med 15-minutters intervaller rullende i totalt to timer. Dersom man hadde gjennomført en ekstra basislinjetest hvor man forsøkte å bruke frekvensregistrering på 15 minutter to ganger på to timer, på samme måte som ved basislinjen, kunne man hatt en mer presis sammenligning mellom de to metodene. I denne studien ble det ikke regnet som relevant fordi utfordringene med operasjonaliseringen av start- og slutt punkt for målatferden var for store.

En ulempe med delvis intervallregistrering er at metoden kan overvurdere den totale tiden med forekomst. En deltaker som sier «hei» innenfor et tre-minutters intervall vil bli registrert med lik forekomst av målatferden som en deltaker som samhandler gjennom hele tidsintervallet. Tidsintervallet bør være kortere enn tre minutter for å få et mer presist estimat på hvor ofte samhandlingen forekom. Sett bort fra lengden på tidsintervallet var

valg av metode for datainnsamling tilfredsstillende for studien. Det medførte en oversiktlig innsamling for observatør og høy IOA.

I studien ble måling av IOA gjennomført i 30 % av basislinjemålingene med et resultat på 95 %. Det ble ikke målt av IOA i tiltaksfasene på grunn av praktiske årsaker som at flere observatører ville vært forstyrrende. Gjennom studien har det blitt brukt fem ansatte på dagsenteret som observatører. Alle observatørene har vært med på måling av IOA, og har fått opplæring og trening i datainnsamlingsmetodene.

Studien har blitt gjennomført med kontinuerlige målinger. Fordi deltakerne i studien har ulikt antall oppholdsdager på dagsenteret, har noen større opphold mellom datainnsamlingen enn andre. Alle deltakerne i basislinjen og tiltaksfasene har to eller flere oppholdsdager på dagsenteret.

Datainnsamlingsmetoden tar ikke høyde for ulike typer utsagn innenfor samhandling, og man kan derfor ikke konkludere med at samhandling ikke avbrytes med for eksempel svar som «jeg hører ikke» eller «ikke snakk til meg jeg hører ingenting». Slike svar ble brukt mye i observasjonsfasen, spesielt av Deltaker 2. Resultatene kan vise mye samhandling, men typen samhandling vil ikke fungere som en atferdsåpner selv om det er en effekt av tiltaket.

Uavhengig av utsagnene som blir brukt under datainnsamlingen, har to av deltakerne gått fra null samhandling i basislinjen til et gjennomsnitt på 15 og 22,5 % i miljøendring. Selv om alle samhandlingene registrert under tiltaksfasene hadde vært avbrytende svar som «jeg hører ikke», har det uansett vært en økning i samhandling rundt deltakerne. Under tiltaksfasene har altså deltakeren selv tatt kontakt eller blitt mer kontaktet av andre brukere på dagsenteret. Dataene viser effekt, men det kan diskuteres om tiltaket bestandig har en atferdsåpnende effekt for deltakerne.

Dagsenter for eldre er preget av mye og rask endring i brukergruppen. I tidsperioden studien er gjennomført har det startet mange nye brukere og mange brukere har sluttet.

En plausibel forklaring på effekten i tiltaket kan være at deltakerne har møtt en ny bruker de samhandler bedre med i tiltaksfasen, og derfor har økt samhandlingen. På samme måte kan brukere som deltakerne ikke kommer overens med i brukergruppen ha sluttet på dagsenteret, noe som har gjort at deltakerne har hatt et større ønske om å samhandle etter tiltaket er satt i gang.

Andre faktorer som kan påvirke studiens kvalitet er dårlig søvn, bivirkninger av medikamenter og mye samhandling med andre i tiden før deltakeren kommer til dagsenteret. Studien har imidlertid datapunkter som strekker seg over lang tid og det er mindre sannsynlig at slike forhold har hatt en betydelig effekt på resultatene.

Resultatene i miljøendring + primingaktivitet viser at Deltaker 1 har større utbytte av priming enn Deltaker 2 og 3. Når den ansatte trakk seg ut av aktiviteten, mer enn halverte samhandling mellom Deltaker 2 og 3 og andre brukere. Ulik effekt på priming av aktivitet kan være påvirket av ulike faktorer. Aktivitetene ble plassert på bordet i midten av sittegruppen. Deltakerne kan ha ulikt funksjonsnivå, der enkelte kan ha vanskeligere for å gripe etter aktiviteter uten hjelp fra ansatte eller andre brukere. Dersom det ikke er en preferert aktivitet, og deltakeren ikke kan relatere til bildene for eksempel, kan dette gjøre at deltakeren ikke har et behov for å engasjere seg i aktiviteten.

Fremstillingen av ansattes samhandling med alle deltakerne gjør det mulig å utelukke at det er de ansatte som har påvirket tiltakets effekt. De ansatte har samhandlet med deltakerne i gjennomsnitt 25 % i basislinjen og 22 % i miljøendring. I miljøendring + primingaktivitet har de ansatte hatt en rolle i tiltaket som gjør det naturlig at det er en økning i samhandling fra 22 % i miljøendring til 31 % i miljøendring + primingaktivitet.

Effekten av ommøblering tilsier at denne typen tiltak kan overføres til andre samhandlingsarenaer innenfor eldreomsorgen, men også andre områder i helse- og omsorgstje-

nestene som opplever utfordringer med lav samhandling blant brukere. Studiene til Sommer og Ross (1958), Peterson et al. (1977) og Sharp et al. (2019) er gjennomført på avdelinger i sykehjem.

Vi anser tiltaket som relativt lite inngripende i deltakernes hverdag, og uansett på en ønsket måte for de involverte. Å øke mulighetene for samhandling er et utfall vi anser som godt i denne studien. Vi vurderer derfor tiltaket for å ha god sosial validitet (Wolf, 1978).

Forslag til videre forskning er å gjennomføre replikasjoner av tiltaket med flere deltakere, i andre settinger, og med ulik bakgrunn for utfordringer med samhandling.

Referanser

- Baillon, S., Van Diepen, E., Prettyman, R., Redman, J., Rooke, N., & Campbell, R. (2004). A comparison of the effects of Snoezelen and reminiscence therapy on the agitated behaviour of patients with dementia. *International Journal of Geriatric Psychiatry*, 19(11), 1047-1052.
- Brodtkorb, K. & Ranhoff, A. H. (2020). Helsetjenester til de eldre. I M. Kirkevold, K. Brodtkorb & A. H. Ranhoff (Red.), *Geriatrisk sykepleie: God omsorg til den gamle pasienten* (3. utg., s. 202-215). Gyldendal.
- Cooper, J. O., Heron, T. E. & Heward, W. L. (2020). *Applied Behavior Analysis* (3. utg.). Pearson Education.
- Halvorsen, K., Stjernø, S., Øverbye, E. (2022). *Innføring i helse- og sosialpolitikk* (8. utg.). Universitetsforlaget.
- Helgesen, A. K. (2021). Sosial kontakt. I N. J. Kristoffersen, E.-A. Skaug, S. A. Steindal & G.
- H. Grimsbø (Red.), *Grunnleggende sykepleie: Grunnleggende behov og helse*. (4. utg., s. 489-514). Gyldendal.
- Helsedirektoratet (2017-08-16T00:00). Nasjonal faglig retningslinje om demens [nettdokument]. Oslo: Helsedirektoratet (siste faglige endring 23. februar

- 2024, lest 06. mars 2026). Tilgjengelig fra <https://www.helsedirektoratet.no/retningslinjer/demens>
- Helsedirektoratet. (2017, 16. august). *Demens: Nasjonal faglig retningslinje*. <https://www.helsedirektoratet.no/retningslinjer/demens>
- Helse- og omsorgstjenesteloven. (2011). *Lov om kommunale helse- og omsorgstjenester m.m.* (LOV-2011-06-24-30). Lovdata. <https://lovdata.no/lov/2011-06-24-30>
- Kindell, J., Keady, J., Sage, K. and Wilkinson, R. (2017), Everyday conversation in dementia: a review of the literature to inform research and practice. *International Journal of Language & Communication Disorders*, 52: 392-406. <https://doi.org/10.1111/1460-6984.12298>
- Løkke, J. A., Falck, R., Jacobsen, A., Steen, L. K., Unnemark, G. A., & Vold, J. A. (2011). Økt sosial interaksjon som følge av primingaktiviteter blant eldre med demens. *Norsk Tidsskrift for Atferdsanalyse* 2011(2), 89-95.
- Løkke, J. A. & Salthe, G. (2012). Sjekklister for målrettet tiltaksarbeid: fra normative og deskriptive premisser til tiltak og evaluering. *Norsk Tidsskrift for Atferdsanalyse*, 2012(1), 17-32.
- Peterson, R. F., Knapp, T. J., Rosen, J. C., & Pither, B. F. (1977). The effects of furniture arrangement on the behavior of geriatric patients. *Behavior Therapy*, 8(3), 464-467. [https://doi.org/10.1016/S0005-7894\(77\)80083-X](https://doi.org/10.1016/S0005-7894(77)80083-X)
- Sharp, R. A., Williams, E., Rørnes, R., Lau, C. Y., & Lamers, C. (2019). Lounge Layout to Facilitate Communication and Engagement in People with Dementia. *Behavior Analysis in Practice*, 12(3), 637-642. <https://doi.org/10.1007/s40617-018-00323-4>
- Skinner, B. F. (1957). *Verbal behavior*. Cambridge, MA: Prentice-Hall, Inc.
- Skovdahl, K. (2020). Kognitiv svikt og demens. I M. Kirkevold, K. Brodtkorb & A. H. Ranhoff (Red.), *Geriatrisk sykepleie: God omsorg til den gamle pasienten* (3. utg., s. 416-441). Gyldendal.
- Sommer, R. & Ross, H. (1958). Social Interaction On a Geriatrics Ward. *International Journal of Social Psychiatry*, 4(2), 128-133. <https://doi.org/10.1177/002076405800400207>
- Statistisk sentralbyrå. (2025). Statistikkbanken. Livskvalitet. 14597. Ensomhet, etter kjønn og alder 2020 – 2025. <https://www.ssb.no/statbank1/table/14597>
- Vignes, T. (2007). Kommunikasjon for mennesker med språkvansker: Valg av alternative responsformer. *Norsk Tidsskrift for Atferdsanalyse*, 34, 13-28.
- Wang, S., Li, K., Peng, X., Xue, Y., Liang, L., Shen, Q., Chen, Y., & Wu, C. (2026). The efficacy of reminiscence therapy on the cognition of older patients with cognitive impairment or dementia: a meta-analysis based on regulatory factors. *Aging clinical and experimental research*, 38(1), 45. <https://doi.org/10.1007/s40520-025-03300-4>
- Wolf, M. M. (1978). Social validity: The case for subjective measurement or how applied behavior analysis is finding its heart. *Journal of Applied Behavior Analysis*, 11(2), 203-214. <https://doi.org/10.1901/jaba.1978.11-203>
-